

Рабочая программа профессионального обучения

«Парикмахер - универсал».

Парикмахерское дело 1 ступень.

1. «Вводное занятие. Виды парикмахерских и требования к их оснащению.»

Изучение санитарно-эпидемиологических требований к размещению, устройству, оборудованию, содержанию и режиму работы организаций коммунально-бытового назначения, оказывающих парикмахерские и косметические услуги.

Виды парикмахерских: мужские, женские и смешанные. В зависимости от состава помещения, оснащения оборудования и приспособлениями, использования парфюмерно-косметических материалов, квалификации профессионалов, различают несколько типов парикмахерских: салоны-люкс, салоны-парикмахерские, парикмахерские.

Салоны-люкс - предоставляют наиболее сложные, комплексные и качественные парикмахерско-косметические услуги, а также лечебно-оздоровительные курсы в кабинетах массажа, в гимнастическом и тренажерном залах. Салоны-люкс отличаются количеством и качеством обслуживания. Здесь делают эксклюзивные прически, макияж, маникюр, педикюр, наращивание ногтей, используя при этом прогрессивные технологии, новейшие прогрессирующие оборудования и инструменты.

Салоны-парикмахерские - предлагают выполнение художественных причесок различного назначения, стрижек, окрасок и других видов парикмахерских услуг по современным технологиям. В них применяется качественное и фирменное оборудование и материалы. Парикмахерские - предоставляют все необходимые виды парикмахерских услуг и используют в работе оборудование и материалы с меньшим уровнем и качеством ассортимента. В них работают парикмахеры, косметологи, мастера маникюра и педикюра. В женских парикмахерских кроме помещения обработки волос могут быть другие необходимые помещения для маникюра и педикюра.

2. Инструменты и приемы их использования.

Парикмахерский инструменты делятся на четыре группы:

I - для расчесывания волос;

II - для стрижки и бритья волос (режущий инструмент);

III - для накручивания волос при завивке и укладке;

IV - для выполнения укладки (фен).

Инструмент для расчесывания волос:

Расчески;

Щетки;

Режущие инструменты:

Инструменты для накручивания волос при завивке и укладке:

Бигуди;

Ручной фен.

3. Требования к парикмахерским: охрана труда, пожарная безопасность и электробезопасность.

Ознакомление с инструкцией устанавливающей требования по охране труда, пожарной безопасности и электробезопасности для парикмахера.

Охрана труда на рабочем месте:

1. соблюдать правила внутреннего трудового распорядка;
2. выполнять только ту работу, которая ему поручена;
3. соблюдать технологию производства работ, применять способы, обеспечивающие безопасность труда;
4. выполнять требования по охране труда и пожарной безопасности, знать сигналы оповещения при пожаре, порядок действия при пожаре, места расположения первичных средств пожаротушения и уметь ими пользоваться;
5. извещать своего непосредственного руководителя, а в случае его отсутствия – другое должностное лицо организации о любой ситуации, угрожающей жизни и здоровью людей, о каждом несчастном случае, происшедшем на производстве, замеченных неисправностях оборудования, инструмента, об ухудшении состояния своего здоровья, в том числе о проявлении признаков острого заболевания;
6. строго выполнять правила личной гигиены, быть в чистой рабочей одежде, специальной обуви, правильно применять средства индивидуальной защиты в соответствии с условиями и характером выполняемой работы;
7. содержать помещения, оборудование и мебель в чистоте;
8. знать приемы оказания первой помощи потерпевшим при несчастных случаях.

Общие требования пожарной безопасности:

Все работники организаций должны допускаться к работе только после прохождения противопожарного инструктажа, а при изменении специфики работы проходить дополнительное обучение по предупреждению и тушению возможных пожаров в порядке, установленном руководителем.

Во всех помещениях на видных местах должны быть вывешены таблички с указанием номера телефона вызова пожарной охраны.

Работники организаций должны:

-соблюдать требования пожарной безопасности, а также соблюдать и поддерживать противопожарный режим;

-выполнять меры предосторожности при пользовании газовыми приборами, предметами бытовой химии, проведении работ с легковоспламеняющимися и горючими жидкостями, другими опасными в пожарном отношении веществами, материалами и оборудованием;

-в случае обнаружения пожара сообщить о нем в подразделение пожарной охраны и принять возможные меры к спасению людей, имущества и ликвидации пожара.

Общие требования по электробезопасности для работников парикмахерских.

Работники парикмахерской (не электротехнический персонал), допущенные к работе с электрооборудованием, электроинструментом, бытовыми электрическими приборами должны иметь I квалификационную группу по электробезопасности. Перечень профессий и должностей работников парикмахерской, которым необходимо иметь I квалификационную группу по электробезопасности утверждается руководителем или его заместителем организации.

Согласно правилам техники безопасности при эксплуатации электроустановок потребителей работники I квалификационной группы должны иметь:

элементарное представление об опасности электрического тока;

знания о мерах безопасности при работе на обслуживаемом оборудовании;

представление о правилах оказания первой помощи пострадавшим от электрического тока.

I квалификационная группа по электробезопасности не электротехническому персоналу присваивается после ежегодной проверки знаний безопасных методов работы по обслуживаемому оборудованию, инструменту, рабочему месту лицом, ответственным за электрохозяйство организации, с группой по электробезопасности не ниже III, или, по его письменному указанию, другим лицом с группой по электробезопасности не ниже III.

Лица с I квалификационной группой по электробезопасности проходят ежегодную проверку знаний.

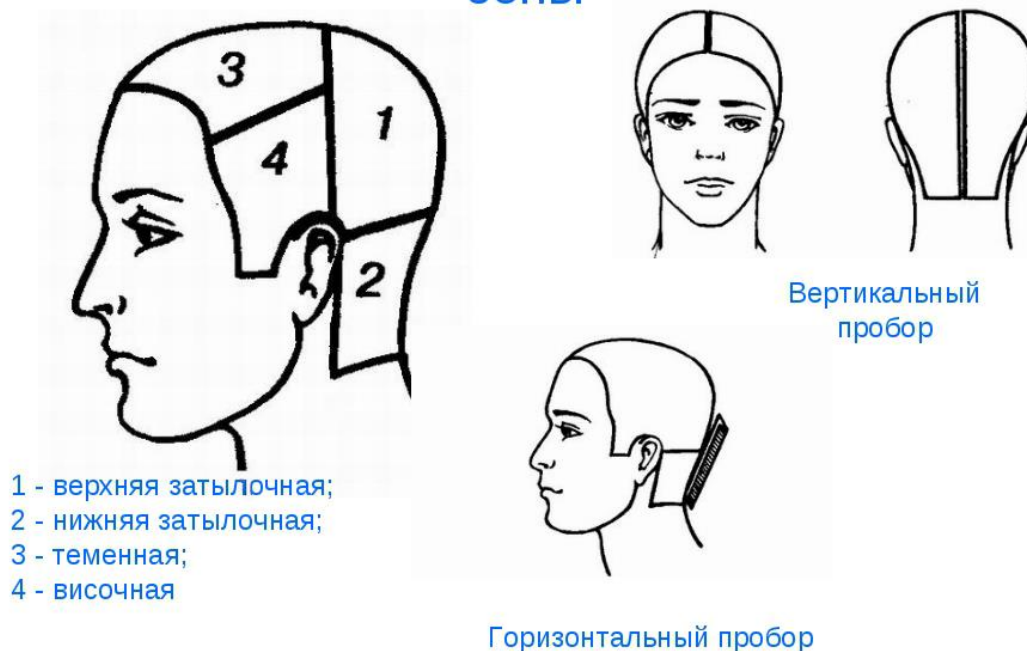
Результаты проверки знаний заносятся в «Журнал проверки знаний по технике безопасности у персонала с группой по электробезопасности I». При этом удостоверение о проверке знаний определенной формы не выдается. Присвоение группы I подтверждается подписями проверяемого и проверяющего лица.

Лица, не обученные работе с электроинструментом, электрооборудованием, не прошедшие соответствующий инструктаж, а также не имеющие квалификационной группы по электробезопасности, к работе не допускаются.

Все электрооборудование парикмахерской должно быть закреплено за лицами, ответственными за эксплуатацию данного оборудования.

4. Разновидности проборов (сагиттальный, вертикальный, горизонтальный) и приемы их выполнения.

Деление волосяного покрова головы на зоны



Нижнезатылочная зона.

Нижняя область затылка считается тыльной зоной роста волос на голове. Ее верхней границей является горизонтальный пробор от уха до уха через затылочные бугры, который отделяет ее от верхнезатылочной зоны. Нижняя и боковые границы зоны определяются кромкой роста волос от мест крепления ушей и до середины шеи.

Нижнезатылочная зона – довольно сложный участок в плане моделирования прически. Она труднодоступна, ее не очень удобно стричь. Особые сложности нижняя область затылка вызывает в процессе формирования профиля прически. Делая стрижку, голову приходится часто наклонять, а это образует на коже складки, что крайне затрудняет создание четкого профиля стрижки или прически.

Не вызывает сложностей создание причесок, в которых волосы свободно ниспадают по направлению своего естественного роста. А вот для причесок с прядями, устремленными вверх, к центру композиции или к макушке, формирование профиля и линии бокового силуэта требует чрезвычайно тщательной и умелой проработки.

Верхнезатылочная зона.

Верхнезатылочная зона имеет прямоугольную форму. Сверху она ограничена горизонтальным пробором, отделяющим фронтально–теменную область. По бокам ее ограничивают височно–боковые области, отделенные вертикальными проборами. От нижней части затылка она отделяется горизонтальным пробором, проходящим от уха до уха через затылочные выступы.

Верхняя затылочная зона считается зоной излома, то есть переходной зоной между теменем и нижней частью затылка. Для моделирования эта область имеет большое значение, поскольку она определяет силуэт прически. При создании причесок именно здесь формируются пучки, хвосты, узлы, ракушки. В конструкции особенно сложных женских причесок многие их элементы располагают в верхнезатылочной зоне. Горизонтальный пробор, отделяющий верхнюю часть затылка от фронтально–теменной области, проходит через макушку. Таким образом, макушка попадает сразу в обе зоны. От нее начинается так называемая струйность массы волос, то есть направление, в котором они расходятся от макушки.

Височно–боковые зоны.

Височно–боковые зоны – самые маленькие на голове. Передней границей височно–боковой зоны является кромка роста волос у лица, верхней – боковой пробор, отделяющий фронтально–теменную область. Задняя граница зоны проводится по вертикальной линии, идущей от места крепления верхнего края ушной раковины до бокового пробора. Волосы, растущие непосредственно над ухом, относятся уже к затылочной зоне.

Височно–боковая зона имеет решающее значение при формировании контура стрижки. Независимо от сложности прически, обработку висков необходимо проводить с особой тщательностью. Именно височно–боковая область определяет внешний вид стрижки в фас и в профиль.

Фронтально–теменная зона.

Фронтально–теменную зону принято считать горизонтальной. Ее передней границей служит кромка роста волос на лбу. По бокам она ограничена височно–боковыми зонами, а сзади – верхней частью затылка. Чаще всего заднюю границу теменной области проводят по линии, идущей через макушку. Именно от макушки у большинства людей волосы начинают расти в направлении от затылка к лицу. Во всех соседних зонах они обычно направлены от макушки вниз или в стороны, к ушам.

Составной частью фронтально–теменной области является зона челки. Эти две зоны тесно связаны друг с другом. Во фронтально–теменной зоне создается основной объем большинства стрижек и причесок.

5. Типы волос и их отличительные особенности. Уход за волосами.

Волосы делится на: нормальные, сухие, жирные и смешанные, или комбинированные. Но некоторые специалисты выделяют окрашенные волосы и волосы с химической завивкой в отдельный тип. Следует учитывать и такие характеристики волос, как мягкие или жесткие, толстые или тонкие, а также здоровые или истощенные.

Нормальные волосы.

Волосы эластичны, почти не секутся, легко укладываются и расчесываются, имеют живой вид, легко поддаются укладке и сохраняют эти качества в течение нескольких дней после мытья головы. Сразу после мытья нормальные волосы выглядят чистыми и здоровыми, а жирнятся только к концу третьего дня. Они очень редко электризуются и несколько дней сохраняют пышность.

Причиной такого качества волос является тот фактор, что сбалансированное питание и физические нагрузки способствуют нормальному функционированию сальных желез. Они, в свою очередь, производят необходимое количество кожного сала.

Уход. Мыть нормальные волосы следует 2 раза в неделю, используя мягкие шампуни и не очень концентрированные бальзамы.

Химия, окраска и подобные процедуры для волос нормального типа не противопоказаны. Но проводить подобные манипуляции следует в разумных пределах, чтобы не повредить структуру волос.

Жирные волосы.

Жирные волосы имеют характерный тусклый блеск, спустя непродолжительное время после мытья быстро пачкаются, теряют объем, слипаются и начинают казаться неопрятными. Грязные волосы выглядят засаленными.

Характерные особенности. Сразу после мытья волосы этого типа выглядят чистыми и свежими, но к концу дня пачкаются, приобретая жирный блеск. Зато волосы этого типа почти не электризуются, и кончики у него практически никогда не секутся.

Жирные волосы хорошо поддаются укладке, но держится укладка недолго.

Причина. Жирность волос зависит от активности сальных желез кожи головы, они производят очень много кожного сала. Жирность волос является сугубо индивидуальной характеристикой и закладывается генетически. В какой-то степени количество кожного сала производится, в зависимости от типа питания и количества потребляемых с пищей углеводов (в первую очередь) и жиров. Волосы также могут стать жирными, если постоянно касаться их руками или очень часто расчесывать.

Уход. Волосы жирного типа нужно мыть ежедневно или через день. Использовать мягкий шампунь для ежедневного мытья. 1 раз в 10-14 дней пользуйтесь шампунем с большим содержанием моющих компонентов, которые хорошо удаляют жир с кожи головы, «для жирных волос». Легкий неконцентрированный бальзам, необходимо наносить только на кончики волос. Не использовать часто маски для волос.

Питание. Посоветовать скорректировать питание, пить больше воды.

Химическое воздействие и покраска жирным волосам не противопоказаны, а иногда даже рекомендуются.

Сухие волосы

Сухие волосы плохо отражают свет, вследствие чего они выглядят тусклыми, такими, что нет глянца. Они жесткие на ощупь, обычно тонкие, легко рвутся, путаются, трудно расчесываются, секутся на концах.

Сразу после мытья волосы сухие, имеют недостаточно блеска, до третьего дня становятся нормальными, а жирнятся и становятся тусклыми только на седьмой день.

Характерные особенности. Очень часто сухие волосы электризуются. Для волос такого типа характерна повышенная пышность, а также они плохо поддаются укладке.

Причина. Сальные железы производят очень мало кожного сала, но нередко сухие волосы - это результат неправильного ухода, а не следствие пониженной активности сальных желез.

Волосы могут стать сухими, если их обесцвечивать и завивать, используя химические препараты, очень часто сушить феном или подвергать длительному воздействию горячих солнечных лучей.

Уход. Мыть голову 1 раз в 5-6 дней увлажняющими шампунями. После каждого мытья использовать увлажняющие бальзамы, маски, кремы и другие средства. 1 раз в неделю наносить маску из теплого масла. Не сушить волосы феном. Лучше обернуть их мягким полотенцем, и пусть высохнут сами. Регулярно подстригать кончики. Следить за своим питанием.

Для сухих волос категорически противопоказаны химическое воздействие и покраски.

Волосы смешанного типа.

Волосы смешанного типа - это, как правило, длинные волосы.

Характерные особенности. Волосы жирные у корней и сухие и ломкие на концах. Они достаточно часто секутся.

Причина. Они недостаточно смазываются жиром по всей длине.

Кончики волос этого типа не получают необходимого масла. Это случается тогда, когда очень часто осветляют, красят волосы или завивают их щипцами, которые очень сушат концы.

Уход. Волосам нужен комбинированный уход с помощью различных специальных средств и скорректированная диета. Для мытья использовать мягкие шампуни. Корни волос промывать

особенно тщательно. Бальзам наносить только на кончики волос. По возможности пользоваться шампунями и бальзамами, предназначенными специально для комбинированного типа волос.

Окрашенные волосы.

Окрашенные волосы и волосы с химической завивкой.

Волосы, подвергшиеся химической обработке, становятся сухими и ломкими, трудно расчесываются.

Характерные особенности. Как правило, это шероховатые волосы, потерявшие свой блеск и послушность.

Причина. Препараты, используемые при окраске или завивке волос, могут повредить чешуйки. Химические вещества, нанесенные на уже поврежденные волосы, еще больше разрушают верхний чешуйчатый слой, проникая и в корковый.

Уход. Использовать специальные шампуни для окрашенных волос или волос с химической завивкой: они содержат питательные вещества, которые защищают окрашенные волосы от выцветания и помогают поддерживать химический баланс волос, подвергшихся химической обработке.

Медула – мозговое вещество, которое находится в середине волосяного стержня. Клетки мозгового вещества богаты воздухом и по нему поднимаются питательные вещества. Медула есть только в полностью сформированных волосах, а, например, в пушке на детской голове этого вещества нет.

Кортекс - это основное вещество волоса, которое занимает до 85% его объема. Кортекс состоит из двух веществ: кератина, из которого «строятся» волосы, и натурального пигмента меланина, отвечающего за цвет волос.

Кутикула волоса состоит из 10 слоев плоских ороговевших клеток, расположенных наподобие черепицы и направленных к кончику волос. Кутикула придает волосу прочность. Ее целостность нарушается при химической завивке, при воздействии повышенной температурой и окраске.

7. Подготовительные процедуры перед стрижкой. Мытье волос и массаж головы.

Массаж головы можно выполнять как вручную, так и при помощи массажных щеток, гребней или специальных массажных приспособлений для поверхности головы.

Массаж головы предназначен для того, чтобы избавиться от множества различных проблем, например сухости кожи, мигреней, перхоти, выпадения волос, нарушения функционирования сальных желез. Но самая приятная сторона такой процедуры – это расслабление и отдых. Массаж предназначен для стимулирования кровообращения, которое переносит к волосяным луковицам молекулы кислорода и питательные вещества. Регулярный массаж головы не только насыщает корни волос, но и действует скрытым образом на мускулатуру головы, поддерживая ее тонус.

Массаж головы во время мытья волос.

Это самый частый и распространенный вид массажа в парикмахерских. Очень удобно и легко выполнять массаж при нанесении какого-либо средства на волосы, например шампуня. Массаж кожи выполняется произвольными хаотичными движениями с умеренным надавливанием подушечками пальцев на голову. Манипуляции должны быть короткими и круговыми, то есть с маленьким диаметром окружности. Наиболее активно массируются волосы по линии их роста на затылке, у висков и лба.

Чтобы эффект от мытья был соответствующим, необходимо подобрать шампуни специально под тип волос, также, использовать бальзамы-ополаскиватели, и после мытья стараться не расчесывать волосы.

8. Технология выполнения основных форм стрижек. Приемы стрижки.

Два самых популярных вида стрижки:

- контрастная (выполненная в виде резкого перехода длины волос)
- не контрастная (выполненная в виде плавного перехода длины волос).

Способы выполнения стрижки.

При выполнении любых видов стрижки производятся определённые операции обработки участков головы.

Основные виды стрижек:

- плавный переход длины волос с центральных участков к укороченной длине в зоне шеи и висков называемый сведением волос на «нет».
- плавный, мягкий переход длины на волосах изначально коротких, чем в первой операции и выполненный более тщательным образом называемый «тушёвка».
- придание определённого соотношения между короткими и длинными волосками на выделенных участках называемое «филирование».
- укорачивание длины волос по всему участку над пальцами называемое «стрижка на пальцах».
- формирование ступенчатой формы, состригая пряди под углом называемое «градуировка».
- тщательная тушёвка волос к затылку с приданием чёткой линии перехода длины называемая «дымчатый переход».
- завершающий этап любой стрижки по удалению отдельных торчащих волосков называемый «шлифовка».

9. Персонализация стрижки.

Существует несколько направлений индивидуально применимых и широко используемых стилей:

Стиль «минимализм» подразумевает создание лаконичных и строгих линий при соответствующем сильном и сочном цвете волос. Стрижка имеет точную геометрическую форму.

Стиль «романтический» подразумевает стрижку с мягкими и плавными линиями лишённую, каких либо геометрических линий. Стрижка создаёт впечатление о том, что никакие средства для укладки не использовались, а роскошные локоны и незатейливые пряди созданы самой природой.

Стиль «конструктивизм» - создаётся путём оформления чётких и графических линий, при наличии несовместимых по цвету и длине волос.

Стиль «консервативный» - отличается простотой и элегантностью. Стрижка выполняется при индивидуальном подборе длины волос.

Стиль «молодёжный» - создаётся путём придания причёске особой энергичности. Эффект взъерошенных волос достигается при помощи техники выполнения и различных средств для стайлинга.

-Разработка и создание индивидуального образа стрижки, с учетом цветотипа и особенностей лица.

10. Техники укладки волос.

Укладка волос – это завивка на непродолжительное время, в результате чего изменяется структура волос. Состоит из нескольких операций при помощи которым выполняются причёски различной формы и рисунка. Продолжительность сохранения укладки зависит от:

- структуры волос;
- их упругости и эластичности;
- выбранных инструментов и приспособлений;
- моделирующего средства;
- погодных условий

По способу изготовления причёски укладка может быть:

Холодная укладка (укладка при помощи расчески и пальцев).

Воздушная укладка (укладка при помощи щетки и фена).

Горячая укладка (укладка электрощипцами и с применением бигуди).

Комбинированная укладка (укладки, сочетающая в себе 2 и более способов).

Холодная укладка волос.

Одним из достоинств этого способа является его безвредность. Волосы при таком способе укладки не травмируются, так как не подвергаются высокотемпературной и химической обработке. Можно даже, наоборот, улучшить состояние волос, если для фиксации укладки применять высококачественные традиционные составы растительного происхождения или новые современные средства, специально предназначенные для этого и содержащие растительные, минеральные и другие полезные добавки.

Воздушная укладка.

Прически из коротких волос получаются более пышными и сохраняются дольше, если перед укладкой феном смочить волосы у корней гелем, лаком или пенкой. Феном удобно укладывать волосы любой длины.

Горячая укладка.

При укладке волос используется горячая завивка, т. е. укладка волос с применением электрических щипцов. Такая укладка больше подходит для длинных прямых или слегка вьющихся волос, подстриженных каскадно или одной длины. Пряди на щипцы накручивают спирально.

Комбинированная укладка характеризуется сочетанием различных способов укладки.

11. Композиция повседневной прически, ее форма.

Прически, которые носят каждый день на работу или дома. Эти прически должны отвечать индивидуальным особенностям и направлению моды. В повседневных прическах намечаются элементы вечерних причесок. Прическа должна быть легко трансформируемой и удобной в эксплуатации.

12. Основы колористики.

ОСНОВЫ КОЛОРИСТИКИ (часть 2)



10	ОЧЕНЬ, ОЧЕНЬ СВЕТЛЫЙ БЛОНДИН
9	ОЧЕНЬ СВЕТЛЫЙ БЛОНДИН
8	СВЕТЛЫЙ БЛОНДИН
7	БЛОНДИН
6	ТЁМНЫЙ БЛОНДИН
5	СВЕТЛЫЙ ШАТЕН
4	ШАТЕН
3	ТЁМНЫЙ ШАТЕН
2	БРЮНЕТ
1	ЧЁРНЫЙ

Цвета разделяют на:

1. Хроматические - все цвета радуги
2. Ахроматические - белый и черный

В основе всех существующих в мире хроматических цветов лежат только 3 базовых цвета: красный, синий, желтый, и лишь правильные пропорции смешивания и концентрация красящих веществ имеют решающее значение при появлении того или иного оттенка. Если смешивают цвета «находящиеся рядом», то появляется цвет совершенно иного характера. Из желтого и красного получится оранжевый, синий и красный дают фиолетовый цвет, в то время как синий и желтый образуют зеленый цвет.

Хроматические цвета делятся на первичные и производные цвета.

Первичные цвета- красный, синий и желтый являются основой всех хроматических цветов. Первичные цвета являются основными компонентами красителей для волос.

Производные цвета делятся на вторичные, третичные и т.д.

Вторичные цвета получаем путем смешения двух основных (первичных) цветов.

Красный + желтый = оранжевый

Красный + синий = фиолетовый

Синий + желтый = зеленый

Третичные цвета- добавляя вторичный цвет к одному из двух образующих его первичных, получают новые цвета, которые называют третичными.

Различные пропорции смеси первичных и вторичных цветов образуют несчетное количество промежуточных оттенков.

Характер цвета- это теплый или холодный цвета. Теплые цвета: желтый и красный; холодный- синий. Если в цвете преобладают желтый или красный цвета, то этот цвет является теплым, если преобладает синий- холодный цвет.

Нейтрализация цвета – важной особенностью хроматических цветов является способность взаимной нейтрализации (дополнения). Для каждого хроматического цвета (кроме коричневого) имеется дополнительный цвет, который при объединении с исходным даёт серый, серо-коричневый цвет.

Фиолетовый нейтрализует Жёлтый;

Красный нейтрализует Зелёный;

Синий нейтрализует Оранжевый.

Окрашивание волос:

Профессиональные красители имеют сложный состав, который различается от бренда к бренду и предоставляет широкие творческие возможности.

Красители смешиваются между собой для получения уникального оттенка или замены отсутствующего в наличии цвета. Также, при окрашивании необходимо

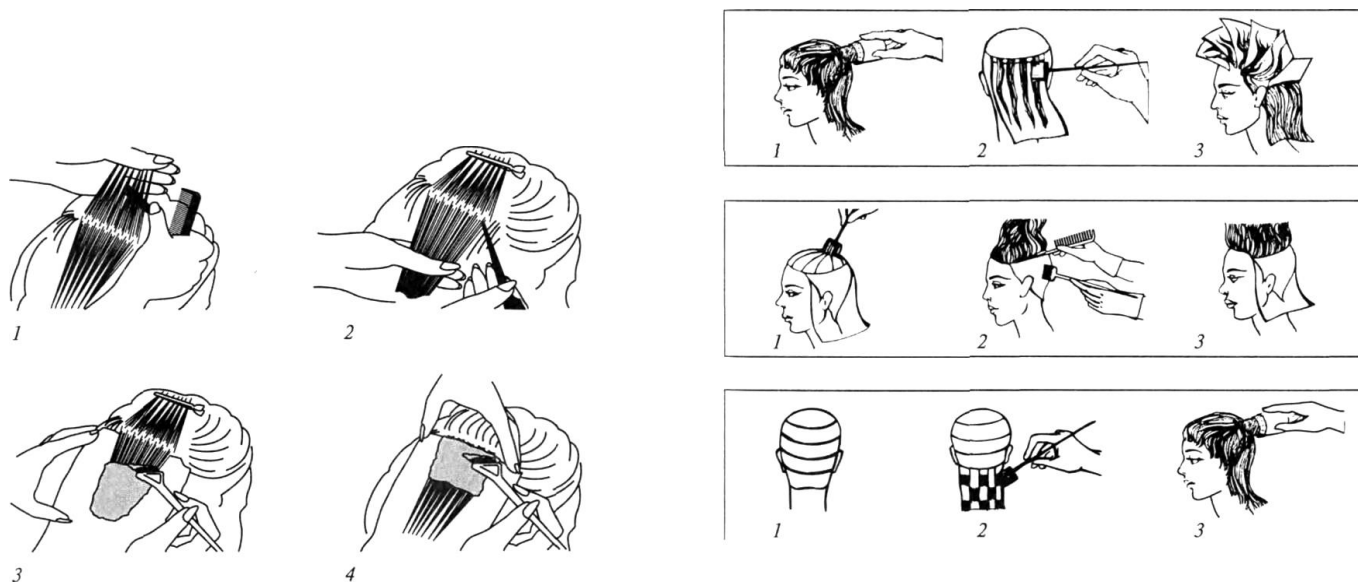
учитывать исходный цвет волос, чтобы избежать проявления нежелательных оттенков. Важно иметь понимание принципов сочетания цветов. Работа с профессиональными красителями требует владения основами колористики – теории цвета.

Смешивание цветов при окрашивании волос:

Цвет и глубина тона красителя – не единственное, что нужно учитывать при окрашивании волос. Не стоит забывать, что внутри волоса также есть пигменты, а внутри ранее окрашенного волоса – еще и косметические пигменты.

Базовый пигмент красителя можно узнать из таблицы оттенков линейки красителей (палитры).

13. Техника работы с фольгой (мелирование).



Мелирование – осветление волос вертикальными прядями. Изобретено несколько вариантов вертикального осветления прядей, при этом техника мелирования волос на фольгу считается классической. Так как при мелировании осветляются не все волосы, а лишь их часть, то оно считается щадящим вариантом осветления.

Мелирование волос на фольгу:

Волосы предварительно не нужно мыть, состав наносится на сухие пряди. Для легкости и простоты набора прядей можно немного смачивать волосы. Фольга нарезанная на полоски шириной 10 сантиметров и в две длины от осветляемой пряди (такая длина нужна, чтобы загнуть фольгу вдвое и покрыть ею прядь полностью, по всей длине).

Вертикальные пряди для мелирования на фольгу можно набирать двумя способами: Штопка (крупная и мелкая): при помощи расчески-хвостик прядки отделяются через одну, при этом сначала отделяют одну широкую прядь, затем ее делят на более мелкие. Треугольник: по всей голове выделяются небольшие прядки в виде треугольников. После того, как прядь отделена, под нее подкладывается фольга. На волосы равномерно, по всей длине наносится осветляющий состав, при этом прядка должна быть им тщательно пропитана и вычесана, иначе однотонного осветления не добиться. Фольга складывается таким образом, чтобы состав не вытекал (для этого аккуратно подгибают края). Не нужно сдавливать волосы, находящиеся внутри кармашка из фольги. Состав на волосах выдерживается разное время (это зависит от состояния, цвета волос, самого осветляющего состава – 3%, 6% или 9%), в среднем это занимает 20-30 минут. Передерживать осветляющий состав ни в коем случае нельзя, это может негативно отразиться на их состоянии, проще говоря, вы сожжете волосы. Если нанесение состава и обертывание волос фольгой занимает слишком много времени, то можно использовать осветляющие составы разной концентрации. Первые пряди обработать 3% составом, а последние (нижние пряди) обработать 9% окислителем, тогда общее время выдержки состава на волосах будет примерно одинаковым.

Если одна часть прядей (на которую состав наносился в первую очередь) обесцветилась уже достаточно, а пряди прокрашенные в последнюю очередь, еще не приобрели нужный тон, тогда этот процесс можно ускорить с помощью фена. При этом поток воздуха и температура фена должны быть выставлены на минимальном значении. Прогреть пряди нужно в течении 3-5 минут, чередуя только между теми, которые не достаточно обесцветились. После прогревания, подождя, когда фольга остынет, нужно оценить состояние тона и при необходимости повторить эту методику. При нагревании, действие перекиси водорода активизируется и ускоряется. Для того, что бы определиться с тем когда точно смывать состав, надо приоткрыть несколько прядей, на разных зонах и убедиться в том, что пряди достаточно обесцветились и приобрели нужный тон. Затем фольгу нужно снять, волосы промыть шампунем и высушить.

14. Методика химической завивки волос.

По химическим реактивам завивка может быть:

- кислотная (отличается мягким воздействием на волосы и недолговечностью);
- щелочная (самая стойкая, но и высокотравматичная для волос завивка);
- нейтральная (завивка с мягким воздействием на волосы, более стойкая чем кислотная);
- аминокислотная или биозавивка (состав раствора содержит аминокислоты, восстанавливающие структуру волоса);

По виду бигуди:

- На коклюшки;
- На папильотки;
- На веллаформеры;
- На спиральные коклюшки;
- На крупные бигуди (например, Оливия Гарднер).

По расположению коклюшек на голове:

- Вертикальная;
- Горизонтальная;
- Круговая;
- Двойное накручивание.

Технология химической завивки:

При помощи одного вещества разрушаются химические связи кератина волос, изменяют их форму посредством бигуди, затем другим веществом (фиксатором) восстанавливают уже волнистую структуру волоса. Время выдерживания зависит от вида завивки, желаемой упругости локонов, состояния волос, химических препаратов, и еще множества факторов. Перед началом завивки нужно провести несколько тестов. Тест на индивидуальную непереносимость. На запястье или заушную область наносится небольшое количество химического реактива. Если через 10-15 минут не появилось припухлости, зуда или покраснения, можно продолжать. Если же есть любая из этих реакций – этим препаратом завивку делать нельзя. Оценка состояния кожи головы. Любые покраснения, царапины, ранки или родинки на коже головы – повод отменить процедуру. Оценка состояния волос. Некоторые волосы просто не завиваются. Очень важно, насколько прочны волосы. Для этого прядь осторожно пытаются разорвать.

15. Порядок выполнения химической завивки.

Стоит помнить о том, что длинный локон раскручивается под своей тяжестью, и у корней завитки не будут такими интенсивными. Это выглядит красиво и естественно, но если хочется равномерного завитка, используют бигуди разного диаметра. Для того чтобы длинные волосы лежали красиво, желательно перед завивкой сделать каскадную стрижку. Обладательницам негустых и тонких волос лучше воздержаться от завивки на крупные локоны поскольку она не позволит добиться желаемого объема. При помощи биозавивки тугих локонов не получится, максимум будет легкая волна. С учетом того что сейчас в моде естественность это может многих устраивать. Желаящим же иметь тугие завитки

придется воспользоваться щелочной завивкой. Также не следует забывать, что завивка не избавляет от ежедневной укладки. Конечно, она будет занимать меньше времени, но использовать диффузор, бигуди и стайлинговые средства все равно придется. Без них волосы будут выглядеть чересчур пушистыми.

Порядок выполнения химической завивки:

1. Вымыть голову шампунем. Отжать влагу, просушить волосы полотенцем.
2. Сделать стрижку при необходимости.
3. Выбрать способ нанесения химического препарата и, соответственно, определить метод нанесения химического состава на волосы.
4. Накрутить волосы на коклюшки.
5. Насыщение химическим составом.
6. Надеть утепляющий колпак. Можно покрыть полиэтиленовой пленкой, и поверх пленки накрутить на голову полотенце.
7. Засечь на часах время начала выдержки.
8. Проверить качество завивки волос.
9. Промыть, не снимая коклюшек, проточной теплой водой с волос препарат в течение 5-7 минут.
10. Фиксация первая (5-8 минут).
11. Снять бигуди (коклюшки).
12. Фиксация вторая (5 минут).
13. Смыть теплой проточной водой фиксаж, отжать воду.
14. Ополоснуть волосы кислым составом для нейтрализации фиксажа.
15. Подсушить полотенцем волосы.
16. Нанести лечебный препарат для восстановления структуры волос.

«Парикмахерское дело 2 ступень».

2.1. Вводное занятие. Основная терминология.

Парикмахерские термины:

Тушевка:

Плавный переход от коротких волос к более длинным. Эта операция аналогична сведению на нет, но требует более тщательной обработки волос.

Филирование (филировка): Филирование (филировка) – специальный прием стрижки, позволяющий как прореживать волосы, так и создавать иллюзию объема, в результате чего волосы лежат более естественно. Выполняется филировочными или простыми ножницами, а также при помощи филировочной бритвы.

Градуировка: Каскадная, ступенчатая стрижка, волосы разной длины, что придает объем. Волосы стригутся под определенным углом к голове, результат ступенчатая стрижка. Выполняется филировочными ножницами (ножницы у которых одно или 2 полотна «зубчиками»). Также филировка может выполняться филировочной бритвой.

Окантовка: Это линия, ограничивающая волосы по краевым линиям роста волос и придающая стрижке окончательный вид.

Мелирование: Частичное окрашивание волос, в простонародье – «прядками».

К числу наиболее известных техник мелирования относят:

Шатуш – мелирование частыми, тонкими, хаотически расположенными прядями с отступом от корней. Отступ достигается за счет прикорневого начеса. Техника применяется в основном на длинных волосах и создает эффект естественно выгоревших волос.

Балаяж – мелирование только кончиков волос. Используется на коротких стрижках и на текстурных стрижках средней длины. Может наноситься с расчески, пальцами, кисточкой по фиксированным пучками кончикам.

Скво – мелирование на пряди, выложенные на специальное приспособление, как поля шляп

Флэш (хайлайтинг) – мелирование отдельными произвольными широкими прядями, создающими эффект выгоревших волос

Геометрическое – сегментарное мелирование по индивидуальным лекалам.

Тонирование волос - это процедура придания волосам несколько другого оттенка при помощи различных тонирующих средств. Окрашивают волосы нестойкими

красками или более легкими оттеночными средствами. При выполнении процедуры тонирования выделяют:

1. Интенсивное тонирование
2. Щадящее тонирование
3. Легкое тонирование

Колорирование — это профессиональная методика окрашивания волос, при которой мастер использует несколько (от 2 до 10-15) оттенков, обычно близких друг другу по тону. При колорировании волосы разделяются на зоны, зоны — на пряди, и каждая прядь окрашивается отдельно определенным цветом. При колорировании обрабатывается вся масса волос в отличие от мелирования. При колорировании натуральный оттенок шевелюры полностью замещается и изменяется. Колорирование волос позволяет придать зрительную пышность и объем тонким волосам, подчеркнуть структуру сложной стрижки или сделать более эффектной простую. При желании контрастное колорирование может быть выполнено таким образом, что его носительница сможет менять цвет волос, зачесывая пряди на одну или другую сторону. Колорирование волос может быть продольным или поперечным: при продольном разные оттенки ложатся на пряди по всей длине, при поперечном мастер условно делит прядь на несколько частей (от корня до кончика) и наносит тона от темного к светлому, так, что переход получается градиентным, мягким. Многие мастера считают поперечное колорирование наиболее прогрессивным — оно требует большего профессионализма и вкуса от колориста и, кроме того, обеспечивает долговечный результат, так как, отрастая, темная прикорневая часть волоса не образует резкой границы с окрашенной областью.

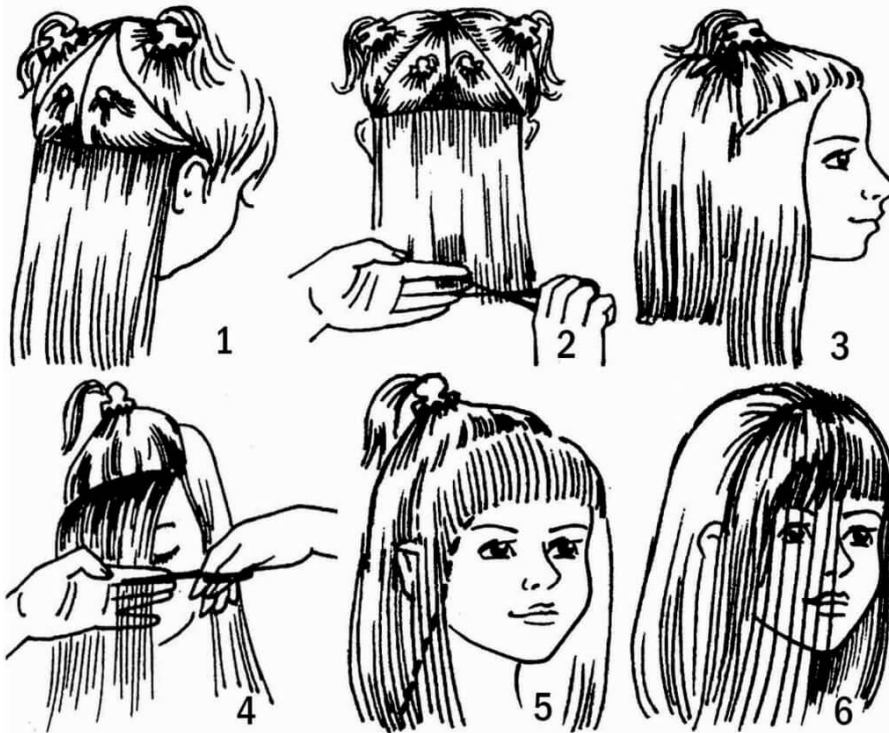
Ламинирование волос - это создание на их поверхности с помощью специальных средств защитной пленки, которая обволакивает их, заполняя и сглаживая все неровности в их структуре. Такое покрытие увеличивает объем волос на 10-12%, придает волосам блеск и ухоженный вид.

Глазирование волос - своего рода облегченная версия ламинирования. От него эффект похож на ламинирование, только смывается недели через 3 (как раз ко времени следующей покраски) и т.д.

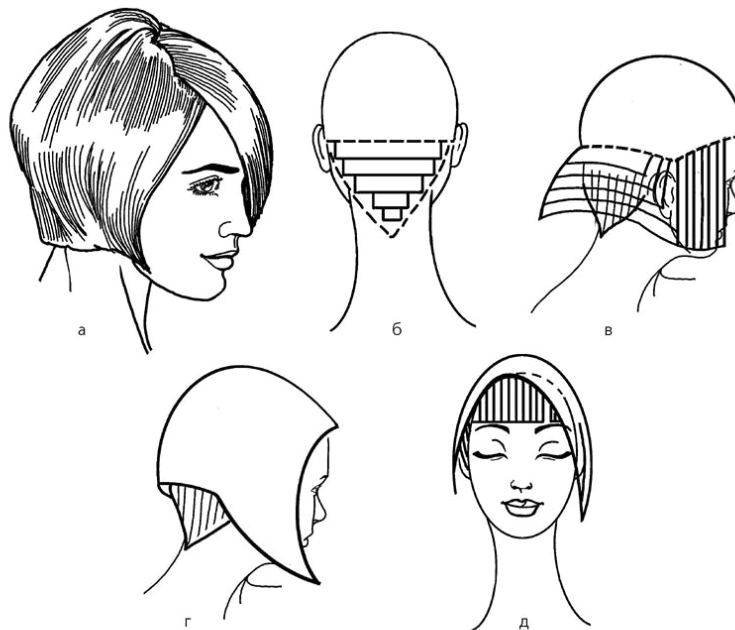
2.2. Техника текстурирования. Адаптация форм стрижки к индивидуальности клиента.

2.3. Схемы стрижек.

- Простая стрижка для волос равной длины



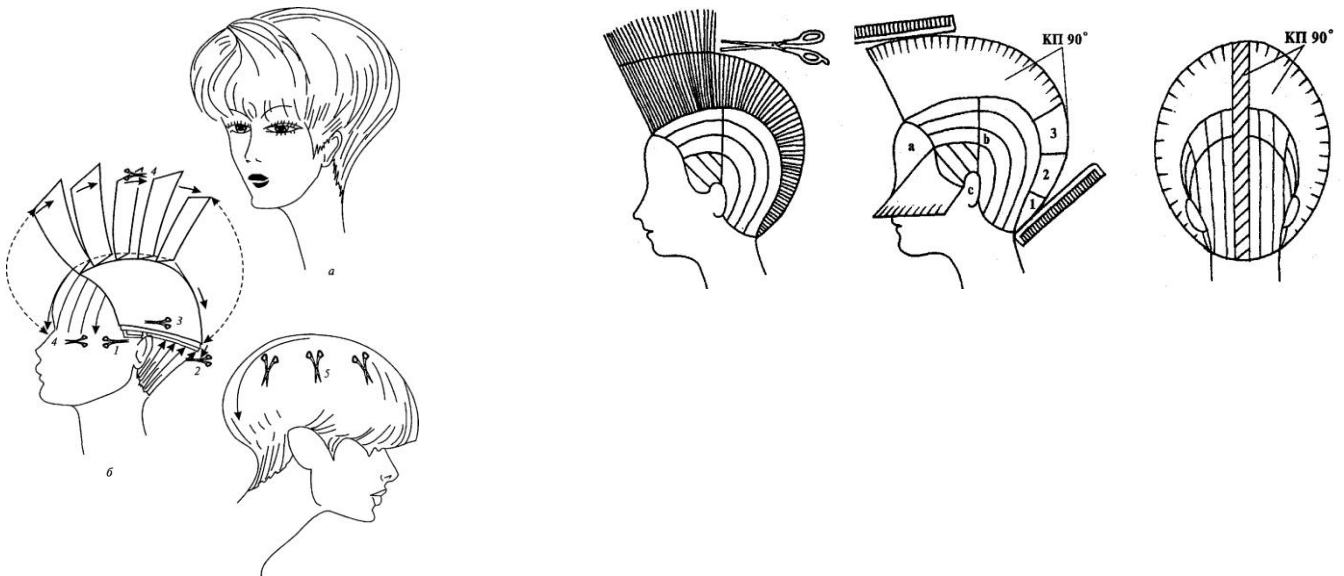
- Простая стрижка для волос равной длины
- Простая стрижка для волос равной длины
- Стрижка «каре»



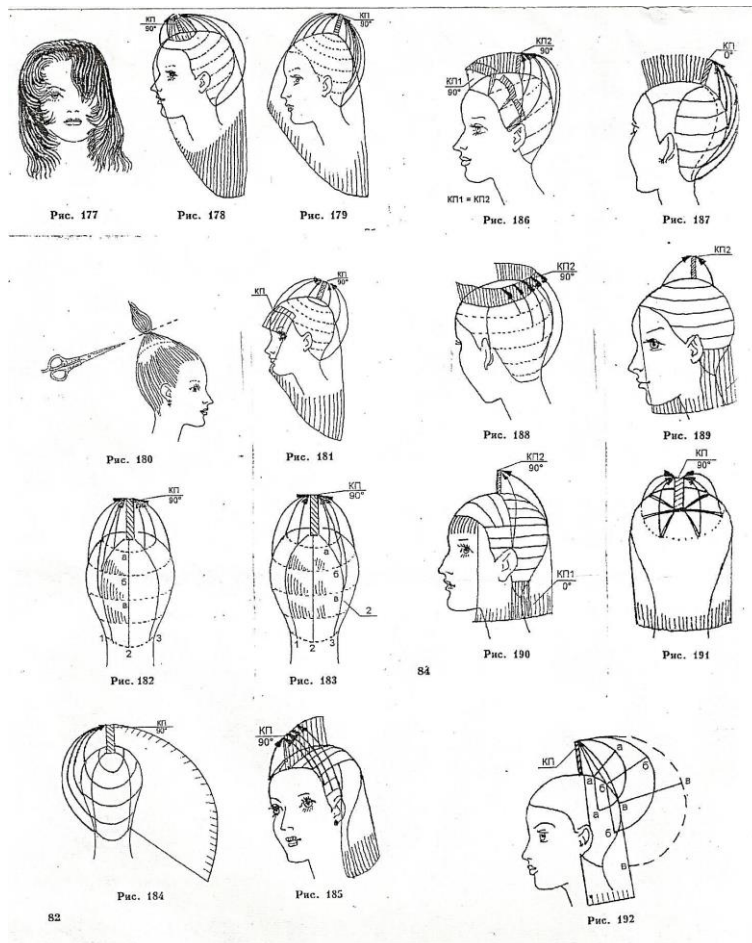
72 ■ Каре на ножке: а — внешний вид; б — стрижка волос до верхней линии ушей; в — оформление базовой линии; г — стрижка височной зоны, выравнивание волос затылочной зоны; д — оформление челки

- Стрижка «каре»

- Стрижка «каре» с челкой
- Стрижки «шарм» и «итальянка»



- Стрижки «шарм» и «итальянка»
- Стрижки «шарм» и «итальянка»
- Стрижка «каскад»



- Стрижка «каскад»
- Стрижка «каскад»
- Стрижка «каскад»

2.4. Схемы окрашивания.

Существует 2 основные схемы нанесения красителя - для длинных и для коротких волос.

Для длинных волос и волос средней длины.

1. Голову делим вдоль ЦП и от макушки до уха и наносим краситель на эти проборы. (2 см)
2. Наносим краситель вдоль краевой линии роста волос.
3. Наносим краситель на основную часть головы сначала у лица, затем на затылок.
4. Наносим краситель по длине.

ПЕРВИЧНОЕ И ВТОРИЧНОЕ НАНЕСЕНИЕ КРАСКИ:

Первичное нанесение краски тон в тон, темнее

1. Определить УГТ натурального волоса и желаемого тона.
2. Нанести смесь на корни волос.
3. Сразу же распределить по длине.
4. Выдержать 30-40 мин и смыть.

Первичное окрашивание в светлые оттенки краской

1. Определить УГТ натурального волоса и желаемого оттенка
2. Нанести смесь на корни волос с меньшим % окислителя
3. Сразу же нанести краску с большим % по длине
4. Выдержать 30-40 мин и смыть.

Вторичное окрашивание краской тон в тон или темнее

1. Определить УГТ натуральных волос, окрашенных волос, Желаемый УГТ и совместимость оттенков
2. Нанести смесь на корни
3. Через 15-20 мин нанести смесь по длине на влажные или сухие волосы и выдержать 15-25 мин
4. Смыть шампунем для окрашенных волос+ бальзам

Вторичное окрашивание в светлые оттенки (хотя светлее чем было)

1. Определить УГТ корней, окрашенной длины и Желаемый УГТ и цветовой нюанс
2. Нанести обесцвечивающий препарат по длине. Выдержать до нужного УГТ
3. Смыть ШГО, посушить.
4. Нанести тонирующую краску на корни и длину. Выдержать 10-25 мин.
5. Смыть шампунем для окрашенных волос+ бальзам.

2.5. Схемы мелирования.

Мелирование волос – это частичное окрашивание отдельных прядок волос.

Такой вид окрашивания остается одним из самых модных направлений в окраске волос уже не одно поколение. С помощью этой техники мастера достигают красивой игры света и теней на волосах или мягкое движение волн. Благодаря таким приемам можно подчеркнуть форму прически и элементы стрижки. Для осветления прядей используют несколько вариантов.

Техники мелирования волос схемы:

Классическое мелирование – в зависимости от типа прически и вкуса ее обладателя выбирают пряди для осветления. Заранее нарезают фольгу, на полоски длиной на 2-3 см. больше длины волос. На каждой полосе загибают край.

Этот «карман» необходим для того чтобы осветляющий состав не вытек на остальные волосы или кожу.

Для создания пробора, под мелирование, воспользуйтесь расческой с длинным кончиком в виде зигзага и двигаясь справа на лево, опираясь на левую руку.

Ширина полос из фольги должна позволять сделать 2 загиба по бокам, а в центре расположить прядь.

Если волосы очень длинные, то фольга сгибается 2-3 раза по длине, и не загибается по бокам.

Загибать фольгу очень удобно с тем же хвостиком расчески которым делали пробор. При изгибе краев не давите на центр, в то место где лежат волосы, а также, внимательно проследите за тем, чтобы загнутый край не попали волосы.

Выбранные для осветления пряди поднимают и подкладывают под них фольгу кармашком к корням волос. Когда прядь волос оказалась на середине фольги, и, убедившись, что другие волосы не попали на нее можно приступать к осветлению. Вещество наносится на прядь начиная с кончиков волос и заканчивая корнями. Фольгу можете держать как на ладони, так и придерживая за верхние уголки.

Когда осветляющее вещество нанесено, фольгу складывают и подкалывают зажимами, обязательно не металлическими. По такой схеме осветляют все нужные пряди.

После того как на все нужные пряди нанесен осветляющий состав нужно выдержать определенное время, которое зависит от типа краски и желаемого результата, и после того как это время истекло смыть краску. Смывать необходимо так же прядь за прядью, разворачивая фольгу поочередно. Так Вы не заденете остальные волосы осветлителем и примерно уравносите время выдержки краски. После того как Вы смыли последнюю прядь с «кармана» все волосы необходимо тщательно промыть и нанести бальзам.

2.6. Работа с утюжком.

Подготовка волос к укладке:

- Вымойте голову и слегка их подсушите.
- На влажные пряди нанести специальное средство, предназначенное для блеска или разглаживания волос.
- Затем нанесите на волосы средство для термозащиты (молочко или спрей).
- Немножко подсушите волосы феном.
- Разделить волосы на тонкие пряди и каждую из них закрепите на затылке.
- Прогладить каждую прядь утюжком. Начинать нужно с затылочной зоны.
- Разгладить каждую прядь, приподнимите волосы у корней и сбрызните их лаком или спреем для объема.

Также, в данной теме ознакомиться со способом создания локонов при помощи утюжка.

2.7. Основные элементы вечерних причесок.

На сегодняшний день среди вечерних причесок преобладают различные композиции с пучками и косами. Это два основных элемента, которые могут различным образом формироваться и декорироваться.

Пучок может располагаться высоко или низко, иметь различную текстуру и декоративные элементы, однако он неизменно элегантен. Женщины с таким типом вечерних причесок выглядят изящно и сдержанно, это идеальный вариант для деловых приемов.

Промежуточное тестирование по курсу Парикмахер - универсал

Вариант №1

1. Ответить на вопросы теста

1. Какие парикмахерские относятся к парикмахерским повышенного типа?

а) парикмахерская; б) салон - люкс; в) парикмахерская – салон.

2. К подготовительным работам относят:

а) массаж головы; б) мытьё головы; в) стрижка волос.

3. Какие проборы проходят под углом 45 градусов к горизонтальному пробору?

а) сагиттальные; б) сегментальные; в) радиальные; г) радикальные

4. Использование какого вида расчесок в парикмахерских категорически запрещено?

а) деревянные, б) костяные, в) металлические.

5. Укладка феном при помощи круглой щетки носит название -

а) бомбаж, б) брашинг, в) страйпер.

6. Составные части ножниц это-

а) рычаг, рабочее полотно, жало, конец, обушок, ручка;

б) кольцо, рычаг, рабочее полотно, острие, конец, обушок;

в) кольцо, рычаг, рабочее полотно, жало, конец.

7. В конечном результате при стрижке волос такими ножницами можно получить либо прядь с филировкой концов волос в соответствии с рисунком насадки, либо короткую прядь с двумя удлиненными прядями с рисунком на концах пряди:

а) прямые, б) филировочные, в) флажковые.

8. Инструменты для укладки волос:

а) классические и видоизмененные коклюшки, б) бигуди, щипцы, фен;

в) вибрационные, роторные, аккумуляторные машинки.

9. Пульверизатор, шейкер, таймер - это

а) приспособления, применяемые в парикмахерской; б) инструменты для завивки волос

10. Как называется зона, выделяемая горизонтальным пробором от височных выемок через верхнюю затылочную зону?

А) теменная; б) средняя затылочная зона; в) шляпная; г) верхняя затылочная зона

2. Заполнить таблицу.

1. _____
2. _____
3. _____
4. _____
5. _____
6. _____

3. Подпишите зоны волосяного покрова

2 1 2 5

3 4 3

6

7



Рис. 7. Фронтальная зона

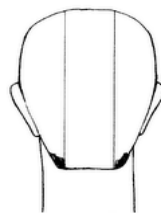


Рис. 8. Затылочная зона с вертикальными проборами

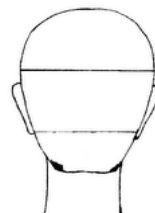


Рис. 9. Затылочная зона с двумя горизонтальными проборами

4. Назовите факторы, влияющие на стрижку волос.

Вариант №2

1. Ответить на вопросы теста

1. Профессиональный фен для укладки волос должен иметь мощность не менее

а) 1200 Вт, б) 1600 Вт, в) 1800 Вт.

2. Мытье волос с использованием шампуня - это

а) лечебное мытье волос, б) сухое мытье волос, в) гигиеническое мытье волос.

3. Что из перечисленного относится к противопоказаниям массажа головы?

а) профилактика выпадения волос, б) гипертония (повышенное давление),
в) гипотония (пониженное давление).

4. Волны по отношению к лицу бывают:

а) выступающие и обратные; б) прямые и обратные; в) косые и прямые.

5. Как называется пробор, проходящий от середины лба до середины шеи?

а) сагиттальный; б) радиальный; в) сегментальный; г) лучевой

6. Крон - это

а) прямая линия, разделяющая волосяной покров головы на две равные или неравные части,

б) прядь волос, завитая в трубочку,

в) наивысшая линия волны, где волосы меняют свое направление на обратное.

7. Что такое начес?

А) Это плотное взбивание пряди; Б) Взбивание волос лишь на половину пряди;

В) Вид расчесывания

8. Какова оптимальная ширина волны?

а) 1 см., б) 2 см., в) 3 см.

9. В чем заключается подготовительная цель мытья головы:

а) удаление загрязнения с поверхности волос и кожи;

б) удаление следов предыдущей прически;

в) размягчение внешнего чешуйчатого слоя волос.

10. Что такое стрижка волос?

А) Это наружный контур прически; Б) Это укорачивание длины волос по всей голове или на отдельных ее участках; В) Это длина распределения волос в различных зонах.

2. Заполнить таблицу

Перечислите выделенные зоны головы:

1. _____

2. _____

3. _____

4. _____

3. Подпишите зоны.



4. Охарактеризуйте контрастную и неконтрастную стрижки.

Вариант №3

1. Ответить на вопросы теста

1. Какие разновидности модельных стрижек выполняются по строго разработанной определенной технологии?

а) базовые; б) моделирующие; в) комбинированные.

2. При накручивании волос на крупные бигуди получают:

а) упругие локоны; б) крупные локоны; в) объем и форму

3. При укладке волос на бигуди толщина пряди не должна превышать:

а) длину бигуди; б) диаметр бигуди; в) ширину бигуди.

4. При укладке феном для пышности у корней используют:

а) расческу-хвостик; б) круглую щетку; в) скелетную щетку (бомбаж)

5. Какое действие не входит в подготовительные работы при укладке волос на бигуди:

а) вымыть голову; б) смочить фиксатором; в) высушить волосы.

6. Какая расческа имеет на рабочей поверхности частые и редкие зубья?

а) расческа с однородным расположением зубьев; б) расческа «хвостик»;

в) комбинированная; г) расческа «вилочка»

7. Какие проборы проходят под углом 45 градусов к горизонтальному пробору?

а) сагиттальные; б) радиальные; в) сегментальные; г) радикальные

8. Как называется часть прически, имеющий плавный изгиб волос и ограниченная с двух сторон кронами?

а) букли; б) волна; в) жгутик; г) валик

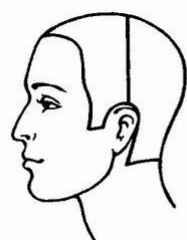
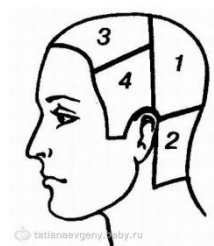
9. Чему равен уровень РН (кислотно – щелочной баланс)кожи и волос человека?

а) 4.5; б) 5.5; в) 6; г) 7

10. Взбивание волос наполовину толщины пряди носит название:

а) начесывание ; б)тушевка; в) перекидка; г) тупирование

2. Подпишите зоны головы.



1 _____
2 _____
3 _____
4 _____

5 _____

6 _____

3. Подпишите проборы



а



б



а _____
б _____

4. Дайте определение простой и модельной стрижки

Итоговый экзамен по курсу «Парикмахер-универсал».

Билет №1

1. Виды парикмахерских и требования к их оснащению
2. Подготовительные процедуры перед стрижкой. Мытье волос и массаж головы

Билет №2

1. Инструменты и приемы их использования
2. Технология выполнения основных форм стрижек. Приемы стрижки

Билет №3

1. Разновидности проборов и приемы их выполнения
2. Композиция повседневной прически, ее форма

Билет №4

1. Типы волос и их отличительные особенности. Уход за волосами
2. Техники укладки волос

Билет №5

1. Строение волоса
2. Персонализация стрижки

Билет №6

1. Основы колористики
2. Адаптация форм стрижки к индивидуальности клиента

Билет №7

1. Техника работы с фольгой (мелирование)
2. Схемы окрашивания

Билет №8

1. Методика химической завивки волос
2. Работа с утюжком

Список литературы:

Основные источники:

1. Бардина Т.И., Парфюмерия и косметика, Ростов-на Дону, Феникс, 2012.
2. Голубева Н.А., Наши волосы, Ростов-на-Дону, Феникс, 2012.
3. Дятлова Н., Парикмахерское дело, Москва, Академия, 2014.
4. Кулешкова О., Технология и оборудование парикмахерских работ, Москва, Академия, 2013.
5. Нормативные материалы. Услуги парикмахеров, Москва, Академия, 2009.
6. Одиноква И., Технология парикмахерских работ, Москва, Академия, 2014.
7. Ханников А.А., Парикмахер – стилист, Ростов-на-Дону, Феникс, 2013.
8. Чалова Л.Д., Санитария и гигиена парикмахеров, Москва, ЭКСМО, 2012.
9. Пашуто В.П., Организация, нормирование и оплата труда на предприятии: учебно-практическое пособие. М.: КНОРУС, 2013.
10. Практикум по экономике организации (предприятия)/ под ред. П.В. Тальминой.
11. Шеламова Г.М., Деловая культура и психология общения: Учебное пособие. – М.: «Академия», 2009 - 175с.
12. Маньшина Е.О., Материаловедение для парикмахерских работ. Учебное пособие – Волгоград: ВТК, 2007. – 60с.
13. Алешина Н.П., Материаловедение. М, Высшая школа. 2013.
14. Киреев П.Ф. , Декоративная косметика и грим., М, 2012.
15. Фридман Р.А. , Парфюмерия и косметика, М, 2013.
16. Ветрова А.В., Парикмахер-стилист., Феникс, 2013.
17. Мельников И.В., Парикмахер. Практические основы профессиональной деятельности, Ростов-на-Дону, Феникс, 2010.
18. Кузнецова А.В., Парикмахерское искусство. Материаловедение, Москва, Академия, 2011.
19. Панченко О.А., Парикмахерское дело, Ростов-на-Дону, Феникс, 2013.
20. Чалова Л.Д., Санитария и гигиена парикмахерских услуг, Москва, Академия, 2012.
21. Сергеев И.В. , Веретенникова И.И. Экономика организаций (предприятий): учеб./ под ред. И.В. Сергеева. – М.: Проспект, 2010. – 560 с.

Справочники:

1. Панченко О.А. Справочник парикмахера, Ростов-на-Дону, Феникс, 2012.

Дополнительные источники:

1. Журнал HAIRS: Мастер- класс, технологии причёсок.
2. Бумакова И.А., Большая книга домашнего парикмахера, Ростов-на-Дону, 2007.

3. Гутыря Л.Г., Парикмахерское мастерство - М., 2009
4. Реникова А.А., Парикмахер - стилист. - Ростов-на-Дону, 2012.
5. Голубева Е., Марина З., Николаева Н. Молодёжные и классические стрижки
6. Голубева Е, Марина З., Николаева Н., Харьков. Глобус , 2010.
7. Гребенюк М.В., Модные прически / Сост. М.В. Гребенюк. - М.: ООО ТД "Изд-во Мир книги", 2007.
8. Гэннон М., Томпсон Р., Новый взгляд на искусство стрижки, окраски и укладки волос / М. Томпсон, Р. Гэннон. - М.: Изд. группа "Контент", 2013.
9. Кулешкова О.Н., Технология и оборудование парикмахерских работ: учебник для НПО / О.Н. Кулешкова. - М.: ИЦ "Академия", 2007.
10. Панченко, О.А. Парикмахерское дело: учебник для НПО / О.А. Панченко. - Ростов-на-Дону. Феникс, 2012 г.
11. Уколова А.В., Галиева С.А., Парикмахерское искусство. Материаловедение: учебник для СПО /А.В. Уколова, С.А. Галиева. М.: ИЦ Академия, 2010

Журналы:

1. "Model Look Magazine" - Интернет-журнал о моде и красоте. – 2012.
2. «Мир Советов» 2006-2013.

